

LÉVAI PROJEKT

A KÖRNYEZETI HATÁSTANULMÁNY ÖSSZEÁLLÍTÁSÁT MEGALAPOZÓ SZAKTERÜLETI VIZSGÁLATI ÉS ÉRTÉKELÉSI PROGRAMOK KIDOLGOZÁSA ÉS VÉGREHAJTÁSA

Módszertani és kritérium dokumentumok

MVM szerződésszám: MVM TEVH/11C00039

ERBE szerződésszám: S 11 122 0

MVM ERBE Zrt.	Lévai Dokumentum azonosító: 540603A00037EBA	Dátum:	Lapszám:
	ERBE dokumentum azonosító: S 11 122 003 v0 25	2012.04.04.	1/6
	File név_verzió szám: MKD_Bevezetes_v0		

Aláírólap

A környezeti hatástanulmány összeállítását megalapozó szakterületi vizsgálati és értékelési programok Módszertani és kritérium dokumentumait az MVM ERBE Zrt. állította össze.

A Módszertani és kritérium dokumentumok kidolgozásában közreműködő szervezetek:

MVM ERBE Zrt.			
Akkreditált Méréstechnikai Laboratórium	Varga Lajos	Laborvezető	
Építészeti és Tervezési Osztály	Penninger Antónia	Osztályvezető	
Környezetvédelmi Osztály	Rudi Zsuzsanna	Osztályvezető	
Országos Meteorológiai Szolgálat			
Éghajlati Osztály	Bihari Zita	Osztályvezető	
Megfigyelési Főosztály	Nagy József	Főosztályvezető	
Földfelszíni Megfigyelések Osztálya	Zárbok Zsolt	Osztályvezető	
Módszerfejlesztési Osztály	Randriamampianina Roger	Osztályvezető	
Golder Associates (Magyarország) Zrt.			
	Lugosi Krisztián	Projektfelelős	
VITUKI Nonprofit Kft.			
Hidraulikai Intézet	Szél Sándor	Igazgató	
Létesítmény ellenőrzési Osztály	Licskó Béla	Tudományos főmunkatárs	
Hidrológiai Intézet	Dr. Bakonyi Péter	Igazgató	
Budapesti Műszaki és Gazdaságtudományi Egyetem			
Vízi Közmű és Környezetmérnöki Tanszék	Somlyódy László	Akadémikus	
Isotoptech Zrt.			
	Veres Mihály	Elnök-Vezérigazgató	
Kék Csermely Kft			
	Maján György	Ügyvezető	
Országos „Frédéric Joliot-Curie” Sugárbiológiai és Sugáregészségügyi Kutató Intézet			
	Juhász László	Projektfelelős	
Országos Környezetegészségügyi Intézet, Környezetegészségügyi Főosztály, Levegőhigiéniés Osztály			
	Hangyáné Szalkai Márta	Projektfelelős	
Tölgy Természetvédelmi Egyesület			
	dr. Bakonyi Gábor	Egyetemi tanár	
	Nagy János György	Egyetemi docens	

Projektfelelős:

Rudi Zsuzsanna
Környezetvédelmi osztályvezető

Ellenőrizte:

Király József
Műszaki igazgató

Jóváhagyta:

Dohán Farkas
Vezérigazgató

MVM ERBE Zrt.	Lévai Dokumentum azonosító: 540603A00037EBA	Dátum:	Lapszám:
	ERBE dokumentum azonosító: S 11 122 003 v0 25	2012.04.04.	2/6
	File név_verzió szám: MKD_Bevezetes_v0		

Módosítások

Módosítás jele	Módosított fejezet, oldal	Változtatás jellege	Dátum	Aláírás

ELŐZMÉNYEK

Egy atomerőmű létesítéséhez igen széleskörű szakmai előkészítés, politikai döntés, valamint igen sokrétű engedélyeztetés szükséges.

A Magyar Villamos Művek Zrt. 2007. nyarán indította el azon projekt sorozatot, melynek célja új atomerőművi blokkok telepítése Magyarországon. Az egyes projekt fázisok és azok tartalmi elemei a jogszabályi előírásoknak maradéktalanul megfelelően kerültek meghatározásra.

A jelen fázist megalapozta az Országgyűlés 40/2008 (IV.17.) határozata, mely felkérte a Kormányt az új atomerőmű kapacitásokra vonatkozó döntés-előkészítő munkák megkezdésére, valamint a 25/2009. (IV.2.) Országgyűlési határozata, mely elvi jóváhagyásként hozzájárult a paksi telephelyen új blokkok létesítését előkészítő tevékenységek elindításához.

Az MVM 2009. július 8-án megalapította a Lévai Projektet a paksi telephelyen tervezett új atomerőművi blokkok létesítésének előkészítése céljából.

Az új atomerőművi blokkok létesítési feladatainak ellátására az MVM önálló projektársaságot kíván alapítani.

A Lévai Projekt rendkívül szerteágazó feladatainak egyike az 2000–3200 MW nettó villamos teljesítményű, 60 év tervezett üzemidejű atomerőmű engedélyeztetési feladatainak elvégzése, ezen belül pedig a paksi új atomerőművi blokkok és létesítésük várható környezeti hatásainak vizsgálata, környezetvédelmi engedélyeztetése.

Az új atomerőművi blokkok létesítése és üzemeltetése szerepel a környezeti hatásvizsgálati és az egységes környezethasználati engedélyezési eljárásról szóló 314/2005. (XII. 25.) Korm. rendelet 1. számú mellékletében (31. pont), így létesítéséhez környezeti hatásvizsgálat alapján kiadott környezetvédelmi engedély szükséges.

A paksi telephelyen létesítendő új blokkok engedélyező hatósága környezetvédelmi tekintetben a Dél-dunántúli Környezetvédelmi, Természetvédelmi és Vízügyi Felügyelőség (DdKTVF).

Környezeti hatásvizsgálat köteles létesítmény esetén az engedélyeztetési eljárás a környezeti hatásvizsgálat elvégzésével és annak írásba foglalt dokumentumával, a Környezeti hatástanulmány benyújtásával is indítható.

Az engedélyezési folyamatot - kérelemre - előzetes konzultáció is megelőzheti. A benyújtott dokumentáció alapján a DdKTVF az illetékes közigazgatási szervek és a nyilvánosság bevonásával véleményt ad az engedélyezési folyamat során benyújtandó környezeti hatástanulmány tartalmi követelményeiről.

A környezeti hatástanulmány benyújtását követően a Felügyelőség a tervezett tevékenységgel kapcsolatos összes adat és vizsgálati eredmény ismeretében az érintett szakhatóságok bevonásával határozatot hoz, melyben a létesítendő erőműblokkok környezetvédelmi szempontú megfelelése esetén megadja a környezetvédelmi engedélyt.

A Lévai Projekt célszerűnek tartotta az előzetes konzultáció lefolytatását, ezért kidolgoztatja és elkészülte után benyújtja az Előzetes konzultációs dokumentumot.

A Lévai Projekt döntött továbbá arról is, hogy elindítja az engedélyeztetéseket megalapozó szakterületi vizsgálati és értékelési programok kidolgozását.

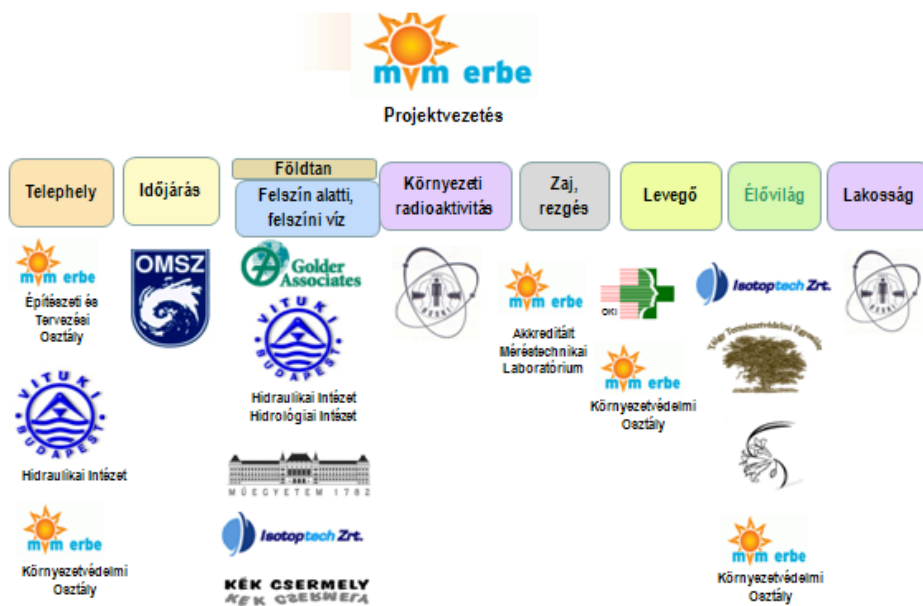
Az MVM Zrt. Lévai Projekt a Paksi Atomerőmű Zrt. telephelyén létesítendő új atomerőművi blokkok környezetvédelmi engedélyeztetését szolgáló, „A környezeti hatástanulmány összeállítását megalapozó szakterületi vizsgálati és értékelési programok kidolgozása és végrehajtása” tárgyú feladattal az MVM ERBE Zrt-t (továbbiakban: ERBE) bízta.

MVM ERBE Zrt.	Lévai Dokumentum azonosító: 540603A00037EBA	Dátum:	Lapszám:
	ERBE dokumentum azonosító: S 11 122 003 v0 25	2012.04.04.	4/6
	File név_verzió szám: MKD_Bevezetes_v0		

A szerződés vizsgálandó szakterületként nyolc programot, azon belül pedig további alprogramokat nevesít:

- I. **Telephely jellemzése**
- II. **Időjárási jellemzők**
 - a) Meteorológia
 - b) Mikro- és mezoklíma a telephely környezetében
- III. **Földtani közeg, felszín alatti és felszíni vízi környezet jellemzése**
 - a) Földtani közeg bemutatása és jellemzése
 - b) Felszín alatti vízi környezet bemutatása és jellemzése
 - c) Telephely hidrológiai jellemzése
 - d) Duna és egyéb felszíni vizek állapota
 - e) Duna medrének és partfalának állapota
- IV. **Környezeti radioaktivitás általános jellemzése**
- V. **Zaj- és rezgésterhelés felmérése**
- VI. **Levegőminőség felmérése**
- VII. **Élővilág állapotának jellemzése**
 - a) Élővilág sugárterhelésének jellemzése (kivéve a humán sugárterhelést)
 - b) Minta értékű biomonitoring vizsgálatok végrehajtása
- VIII. **Lakosság állapotának jellemzése**
 - a) Lakosság sugárterhelésének meghatározása
 - b) A telephely környezetében élők egészségügyi állapotának meghatározása

A Projekt keretében vizsgálandó szakterületek köre igen sokrétű, számos szakterületet ölel fel, így megvalósítása szakmai összefogással valósítható meg. A Projekt sikeres végrehajtása érdekében az ERBE szakmailag elismert, megfelelő referenciával rendelkező, minősített szakmai alvállalkozókkal együttműködve dolgozza ki és teljesíti szerződéses feladatait.



1. ábra Szakterületenként együttműködő szakmai szervezetek

MVM ERBE Zrt.	Lévai Dokumentum azonosító: 540603A00037EBA	Dátum:	Lapszám:
	ERBE dokumentum azonosító: S 11 122 003 v0 25	2012.04.04.	5/6
	File név_verzió szám: MKD_Bevezetes_v0		

A környezeti hatásvizsgálatot megalapozó, szakterületi vizsgálati és értékelési programok tervezésénél és összeállításánál kiemelt figyelmet fordítunk a Lévai Projekt szakterületi programokkal szemben meghatározott elvárásaira.

A Lévai Projekt által adatszolgáltatásként rendelkezésre bocsátott alábbi dokumentációkat, adatokat, eredményeket alapnak tekintettük:

- ❖ a telephely és környezete alapállapotának korábbi vizsgálati és értékelési eredményeit,
- ❖ az atomerőmű üzemidő hosszabbításának környezetvédelmi engedélyezéséhez végzett vizsgálatokat,
- ❖ a vizsgálatokról készült zárójelentéseket,
- ❖ a Környezeti hatástanulmányt,
- ❖ az új blokkra vonatkozó Előzetes konzultációs dokumentáció elkészült és rendelkezésre bocsátott fejezeteit.

A telephely alapállapotának új vizsgálatokkal történő felmérése – ahol ezt szakmai indokok nem zárják ki – az akkori vizsgálatok kiegészítése, folytatása lesz. Az értékelésben a korábbi értékelést az újabb vizsgálatok eredményei alapján egészítjük ki illetve szükség esetén módosítjuk úgy, hogy egységes értékelésként jelenjen meg.

Az MVM ERBE Zrt. összeállította az új blokkok környezeti hatásvizsgálatát megalapozó szakterületi vizsgálati és értékelési programok Egységes Keretprogramját és Minőségtervét.

Az Egységes Keretprogramból, a Minőségtervből valamint az egyes szakterületekre meghatározott vizsgálati és értékelési terjedelemből kiindulva állítottuk össze az egyes szakterületi vizsgálati és értékelési programok módszertani és kritérium dokumentumait (MKD).

Az egyes MKD-k az alábbi tartalmi elvárásokat teljesítik:

- a. a szakterületi program célját és megalapozását a vonatkozó jogszabályi és egyéb követelmények alapján,
- b. a rendelkezésre álló adatok, információk kritikai feldolgozását, értékelését,
- c. a szakterületi vizsgálat és értékelés módszertanát, a konkrét mintavételi, mérési, értékelési utasításokat,
- d. a műszaki ellenőrzés végrehajtását,
- e. a dokumentálás, jelentéskészítés követelményeit.

A szakterületi vizsgálati és értékelési programokat az egyes feladatok kapcsolatát, a vizsgálatok és értékelések átfedéseit figyelembe véve állítottuk össze.

A jelen dokumentáció az új atomerőművi blokkok környezeti hatásvizsgálatát megalapozó szakterületi vizsgálati és értékelési programok Egységes Keretprogramján alapuló Módszertani és kritérium dokumentuma, szakterületenkénti bontásban.